

LOWRANCE®

DE



Elite-3x

Betriebsanleitung

Copyright © 2014 Navico

Alle Rechte vorbehalten.

Lowrance® und Navico® sind eingetragene Warenzeichen von Navico.

Navico erachtet es ggf. als notwendig, die Richtlinien, Bestimmungen oder speziellen Angebote des Unternehmens zu einem beliebigen Zeitpunkt zu ändern oder zu beenden. Wir behalten uns das Recht vor, diese Schritte ohne Ankündigung zu ergreifen. Alle Funktionen und technischen Daten können ohne Ankündigung geändert werden.

Konformitätserklärung:

Lowrance Elite-3x Geräte







- erfüllen die CE-Kennzeichnung im Rahmen der EMV-Richtlinie 2004/108/EG
- erfüllen die Anforderungen für Geräte der Stufe 2 gemäß dem Funkkommunikationsstandard (elektromagnetische Kompatibilität) von 2008

Die entsprechende Konformitätserklärung steht im Bereich der Modelldokumentation auf der folgenden Webseite zur Verfügung: <http://www.lowrance.com>.



WARNUNG: Sie sind allein dafür verantwortlich, dieses Gerät so zu installieren und zu verwenden, dass es nicht zu Unfällen, Verletzungen oder Sachschäden kommt. Halten Sie sich stets an die Sicherheitsvorschriften an Bord.

Einleitung

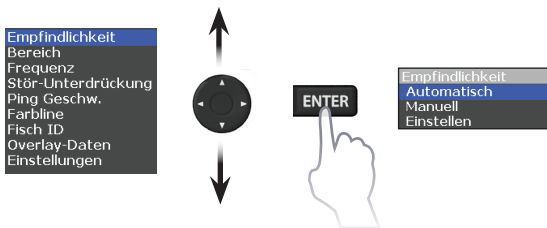
Gerätesteuerungen	
	EINSCHALTASTE: Steuert die Beleuchtungshelligkeit und schaltet das Gerät ein bzw. aus.
	PFEILTASTEN: Steuert den Cursor und wählt Menüoptionen aus.
	FREQUENZ: Ändert die Schwingerfrequenz.
	MENU: Öffnet Einstellungen, Kontext- und Seitenmenüs.
	ENTER: Bestätigt die Menüauswahl.
	ZOOM-TASTEN: (+) dient zum Vergrößern und (-) dient zum Verkleinern der Ansicht.

Erste Schritte	
Ein-/Ausschalten des Gerätes	Halten Sie zum Ein-/Ausschalten des Gerätes die EINSCHALTASTE drei Sekunden lang gedrückt.
Einstellen der Beleuchtung	Drücken Sie die EINSCHALTASTE , um zwischen den Beleuchtungsstufen zu wechseln. Dieses Gerät verfügt über 11 Stufen für die Beleuchtungshelligkeit.
Stumm-schaltung	Wählen Sie in den Einstellungen "Audio" aus, um die Audioausgabe des Gerätes zu aktivieren bzw. deaktivieren.

Grundlagen zur Bedienung

Aufrufen von Menüoptionen

Mit den Pfeiltasten und der **ENTER**-Taste können Sie Menüelemente auswählen und Untermenüs öffnen. Wählen Sie über die Pfeiltasten das gewünschte Element aus, und drücken Sie die Taste **ENTER**, um das jeweilige Untermenü oder Dialogfeld zu öffnen.



HINWEIS: Drücken Sie die Taste **MENU**, um Menü zu beenden.

Dialogfelder

Dialogfelder dienen zur Eingabe von Daten oder zur Anzeige von Informationen für den Benutzer.

Abhängig von der Art der Eingabe gibt es unterschiedliche Möglichkeiten zum Bestätigen, Abbrechen und Schließen des Dialogfeldes.

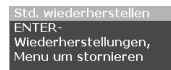


Cursor

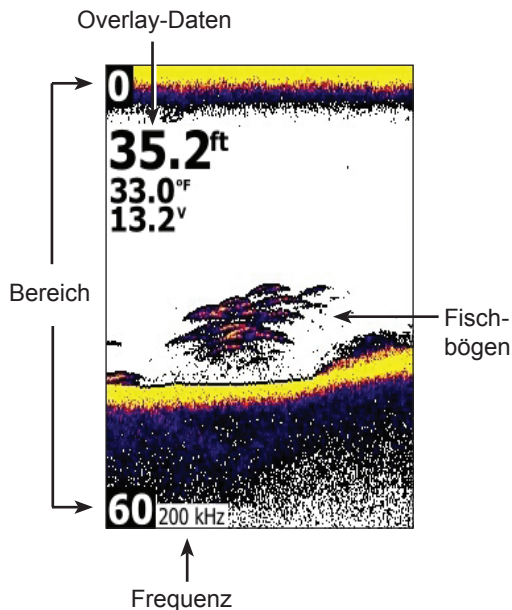
Steuern Sie den Cursor auf der Anzeige mit den Pfeiltasten.

Wiederherstellen der Werkseinstellungen

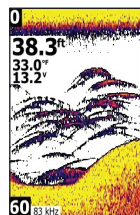
Stellt die Werkseinstellungen des Gerätes wieder her. Wählen Sie "Std. wiederherstellen" im Menü "Einstellungen" aus.



Sonarbetrieb



Sonarmenü



Sonarseite



Empfindlichkeit
Bereich
Frequenz
Stör-Unterdrückung
Ping Geschw.
Farbline
Fisch ID
Overlay-Daten
Einstellungen

Menü "Sonar"

Empfindlichkeit

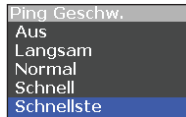
Legt fest, wie detailliert die Anzeige ist. Zu viele Details führen zu Störungsechos auf dem Bildschirm. Wenn die Empfindlichkeit zu niedrig ist, werden die gewünschten Echos eventuell nicht angezeigt.

Empfindlichkeit	
Automatisch	Standardeinstellung; funktioniert unter den meisten Bedingungen gut, wodurch der Anpassungsbedarf verringert wird.
Manuell	Ermöglicht volle Kontrolle über Empfindlichkeitseinstellungen.
Einstellen	Volle Kontrolle über die Empfindlichkeit im Modus "Manuell"; eingeschränkte Kontrolle über die Empfindlichkeit im Modus "Auto".

Ping-Geschw.

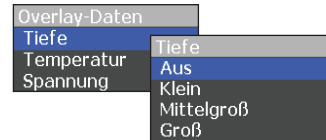
Steuert die Frequenz der Ping-Geschwindigkeit des Schwingers. Eine Änderung der Ping-Geschwindigkeit kann Störungen durch andere Schwinger reduzieren.

Die voreingestellte Ping-Geschwindigkeit ist für die meisten Fischereibedingungen optimiert, sodass Anpassungen selten erforderlich sind.



Overlay-Daten

Wählen Sie "Overlay-Daten" aus, um auf dem Bildschirm Informationen zu Wassertiefe, Wassertemperatur und/oder Spannung anzuzeigen. Sie können auch die Größe der Dateneinblendungen anpassen.



Einstellungen

Menü "Einstellungen"



Alarme

Aktiviert Alarme und legt Schwellwerte für Alarme fest.

Alarme	
Spannung	Dieser Alarm wird ausgegeben, wenn die Spannung den festgelegten Schwellwert über- bzw. unterschreitet.
Tiefe	Dieser Alarm wird ausgegeben, wenn das Schiff in Gewässer fährt, die tiefer sind als der festgelegte Schwellwert.
Flachwasser	Dieser Alarm wird ausgegeben, wenn das Schiff in Gewässer fährt, die flacher sind als der festgelegte Schwellwert.

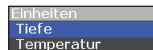
Eingabe von Schwellwerten:

1. Wählen Sie "Set Wert" aus.
2. Drücken Sie die Pfeiltaste Hoch oder Runter, um den numerischen Wert zu erhöhen/verringern.
3. Drücken Sie die Pfeiltaste Links/Rechts, um die nächstniedrigere/nächsthöhere Zahl auszuwählen.



Einheiten

Wählen Sie die Messeinheit für Wassertiefe und -temperatur (metrisches oder US-amerikanisches System) aus.



Beleuchtung

Stellt die Beleuchtungshelligkeit ein. Dieses Gerät verfügt über 11 Stufen für die Beleuchtungshelligkeit. Sie können auch die Einschalttaste drücken, um die Beleuchtungshelligkeit einzustellen.

Audio

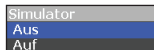
Schaltet die Lautstärke ein/aus.

Sprache

Wählt die für die Menüs, Dialog- und Textfelder verwendete Sprache aus. Das Gerät startet nach einem Wechsel der Sprache neu.

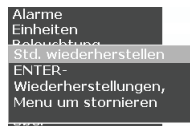
Simulator

Simuliert Sonaraktivität, damit Sie sich vor der ersten Fahrt mit dem Gerät vertraut machen können.



Std. wiederherstellen

Stellt die Werkseinstellungen des Gerätes wieder her.



Über

Zeigt Softwareinformationen zum Gerät. Lowrance aktualisiert die Gerätesoftware regelmäßig, um Funktionen hinzuzufügen und zu verbessern.

Überprüfen Sie vor Installation einer Softwareaktualisierung die aktuelle Softwareversion über den Menüpunkt "Über".

Softwareaktualisierungen können Sie auf www.lowrance.com herunterladen.

Elite-3x	
Allgemeines	
Gehäusegröße	H x B: 134 mm x 174 mm, H mit Halterung: 152 mm
Display	(8,9 mm Bildschirmdiagonale) TFT-LCD mit 256 Farben
Wasserdichtennorm	IPx7
Beleuchtung	LED (11 Helligkeitsstufen)
Strom	
Sendeleistung	180 W RMS
Leistungsbedarf	12 V
Eingangsspannung	10 bis 17 V
Sicherungstyp	3-Ampere Kraftfahrzeug-Sicherung (nicht im Lieferumfang)
Sonar	
Max. Tiefe	244 m (800 ft)
Schwingerfrequenzen	83/200 kHz
Max. Geschwindigkeit	ca. 110 km/h (70 mph)
Schwinger	83/200 kHz Skimmer
Schwinger-Kabel	6 m (20 ft)

Kontaktinformationen

Kundenservice:

1-800-628-4487

(8 Uhr bis 17 Uhr Central Standard Time, Montag bis Freitag)

(Kanada)

1-855-361-1564

canada@navico.com

(8 Uhr bis 17 Uhr Eastern Standard Time, Montag bis Freitag)

Bestellung von Zubehörteilen

<http://store.navico.com/>

Besuchen Sie unsere Website

www.lowrance.com

Besuchen Sie unsere Website:

www.lowrance.com

